

# Educare alla sostenibilità

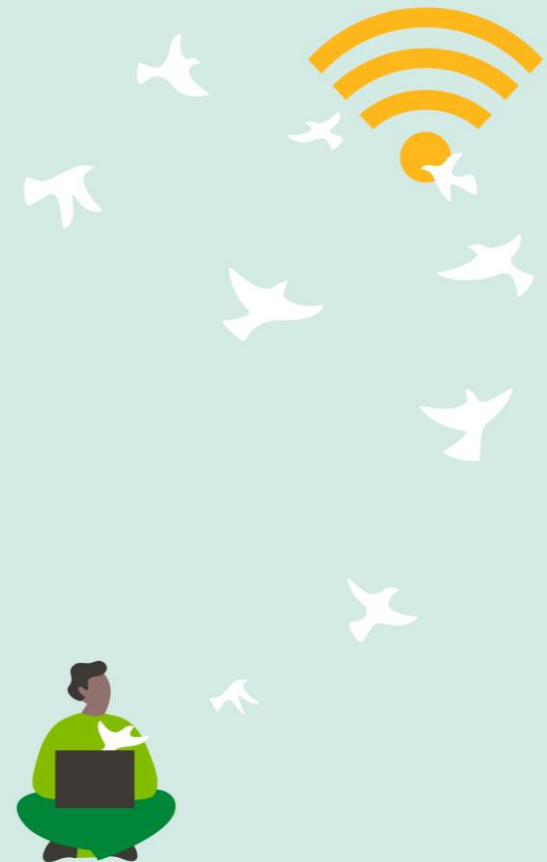
**Conoscere l'Agenda 2030  
per portarla al centro  
dell'insegnamento**

**Data:**

**7 ottobre 2019**

**Relatore:**

**Laura Cavalli, Ricercatrice Senior FEEM,  
Manager SDSN Italia**



# Sommario

## 1. Lo Sviluppo Sostenibile e l'Agenda 2030

- Cos'è lo sviluppo sostenibile e quali sono le principali minacce del mondo odierno
- Cos'è l'Agenda 2030 per lo Sviluppo Sostenibile
- Cosa significa "declinare" l'Agenda

## 2. Cittadinanza globale e Istruzione di qualità

- Il Goal 4 dell'Agenda

## 3. Educare alla sostenibilità

- Educare allo sviluppo sostenibile
- Lo sviluppo sostenibile nell'*education*

# **Lo Sviluppo Sostenibile e l'Agenda 2030**

*«Lo sviluppo sostenibile è uno sviluppo che soddisfi i bisogni del presente senza compromettere la possibilità delle generazioni future di soddisfare i propri.»*

(WCED,1987)

## How the UN Global Goals Will Address Climate Change

This week, the United Nations will adopt 17 major goals to improve the world by 2030. Here are the 10 major ways they'll address climate change.

inside  
climate  
news



### CITIES

Make cities more resilient to climate impacts and shrink their environmental footprints, such as by improving energy efficiency, reducing waste and expanding public transit, clean energy and green spaces.



### EDUCATION

By 2030, ensure that all learners acquire the knowledge and skills needed to promote sustainable development, climate change mitigation and adaptation.



### AGRICULTURE

Safeguard the world's food supply from climate change impacts — including extreme weather, drought, flooding and heat — in the aim of eliminating hunger.



### WATER

Improve water efficiency and management, reduce pollution, set aside more waterways and oceans for conservation and closely monitor how global warming will affect the world's oceans, such as acidification.



### EXTREME WEATHER

Reduce communities' exposure and vulnerability to climate-related extreme weather events, such as stronger storms, drought, flooding and wildfires.



### FORESTS

Protect, restore and promote sustainable use of terrestrial ecosystems, sustainably manage forests, combat desertification and halt biodiversity loss.



### ENERGY

Decrease nations' reliance on fossil fuels, encourage expansion of renewable energy and double the global rate of improvement in energy efficiency by 2030.



### MONEY

Find ways to increase the flow of money to developing nations, both from developed nations and the private sector.



### POLICY

Integrate climate change measures into national and international policies, strategies and planning.



### BRAINSTORMING

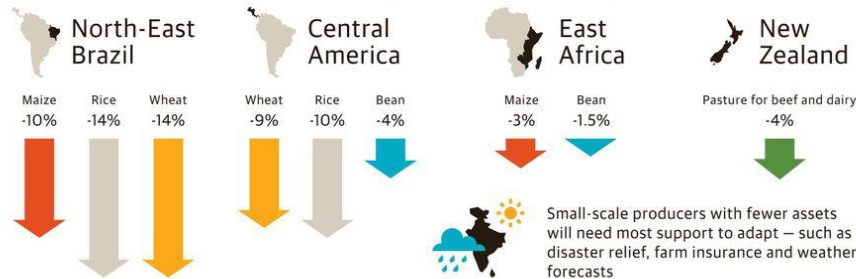
Better share technologies, science, innovation and policies between private and public sector and developed and developing nations, particularly with renewable energy, energy efficiency and cleaner fossil-fuel technology.

# The future of food and farming: 2030s

In the 2030s, climate change will affect food and farming more strongly, particularly small-scale producers in poor countries



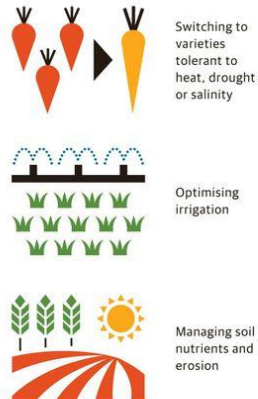
## Crop and pasture yields are likely to decline in many places



## Adaptation will be key

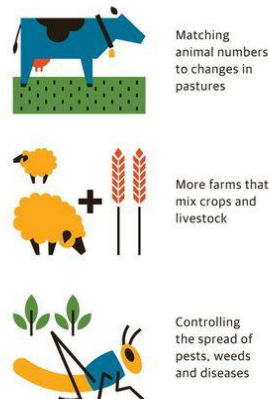
### CROPS

Temperate regions will benefit more from adaption than tropical regions



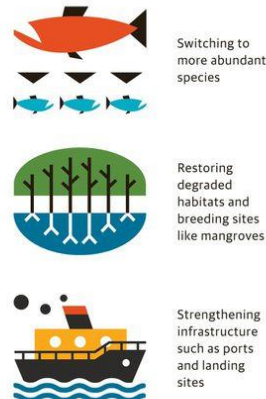
### LIVESTOCK

Key adaptations for small-scale producers include:



### FISHERIES

Key adaptations for small-scale fisheries include:



SOURCES: Porter, J. R., Xie, L., Challinor, A., Cochrane, K., Howden, M., Iqbal, M. M., Lobell, D., Travasso, M. I. 2014. Food Security and Food Production Systems. In: Climate Change 2014: Impacts, Adaptation, and Vulnerability. Contribution of Working Group II to the Fifth Assessment Report of the Intergovernmental Panel on Climate Change. <http://www.ipcc-wg2.gov/> With data from ECLAC 2009, Lobell et al 2008, Margulis, et al 2010, Thornton, et al 2010, Wratt et al 2008



RESEARCH PROGRAM ON  
Climate Change,  
Agriculture and  
Food Security



05.2019



# Brief

## Dalla finanza globale alla finanza green per il bene comune

Laura Cavalli, Giulia Lizzi, Gordon Mensah,  
Davide Vaccari  
Fondazione Eni Enrico Mattei

Sergio Vergalli (Ed.)  
Responsabile Scientifico dell'area trasversale Agenda 2030  
presso la Fondazione Eni Enrico Mattei

### Abstract

#### FEEM Workshop Brief

La sostenibilità, spesso associata alle scelte del mondo della politica, negli ultimi anni è diventata oggetto di disputa anche e soprattutto per gli investitori. I segmenti dinamici della finanza sono infatti sempre più attenti a realtà imprenditoriali e a progetti che guardano ai mercati in modo innovativo e con prospettive di medio-lungo termine. La crescente rilevanza della finanza green, congiuntamente alla necessità di una rapida attuazione dell'Agenda 2030 per lo Sviluppo Sostenibile, richiede un aggiornamento delle formazioni accademiche e professionali, nonché un adeguamento delle regolamentazioni e degli organi di controllo. Con lo scopo di approfondire la tematica, la Fondazione Eni Enrico Mattei, in collaborazione con la Libera Università Maria Santissima Assunta e Candriam, ha organizzato il 4 giugno 2019 l'evento "Dalla finanza globale alla finanza green per il bene comune". Il presente Workshop Brief fornisce una sintesi strutturata di questo evento.

06.2019



# Brief

## Lotta alla povertà energetica

Laura Cavalli, Giulia Lizzi  
Fondazione Eni Enrico Mattei

Sergio Vergalli (Ed.)  
Responsabile Scientifico dell'area trasversale Agenda 2030  
presso la Fondazione Eni Enrico Mattei

### Abstract

#### FEEM Workshop Brief

In linea con gli sforzi globali indirizzati al perseguimento di uno sviluppo sostenibile nelle sue accezioni economica, ambientale e sociale, anche il tema dell'energia, a cui non a caso è dedicato uno degli Obiettivi dell'Agenda 2030 per lo Sviluppo Sostenibile (Goal 7), riguarda le tre dimensioni nella loro interezza. Infatti, un'energia che sia pulita e accessibile genera vantaggi non solo per l'ambiente e l'economia, ma anche per la produzione alimentare e la vita della popolazione, la loro istruzione, equità di genere, opportunità lavorative e aumento dei redditi. Scopo della conferenza "Lotta alla povertà energetica", organizzata congiuntamente dalla Fondazione Eni Enrico Mattei e dalla Planet Life Economy Foundation, tenutasi a Milano il 4 giugno 2019, è stato quello di creare consapevolezza sul problema della povertà energetica, per delineare azioni e soluzioni volte alla rimozione delle sue cause o al contenimento dei suoi effetti negativi. Il presente Workshop Brief fornisce una sintesi strutturata di questo evento.





## 2030 AGENDA FOR SUSTAINABLE DEVELOPMENT

### Improving the G20's coordination on the delivery and monitoring of the 2030 Agenda

**Andrea Ordóñez**, Southern Voice

**Imme Scholz**, Deutsches Institut für Entwicklungspolitik (DIE)

**Franklin Murillo**, Social Progress Imperative

**Gaurav Sharma**, Asian Development Bank - Consultant

**Kanako Tanaka**, Center for Low Carbon Society Strategy

**Koichi Yamada**, Center for Low Carbon Society Strategy

**Elisabeth Hege**, Institute for Sustainable Development and  
International Relations (IDDRI)

**Laura Cavalli**, FEEM and SDSN Italy

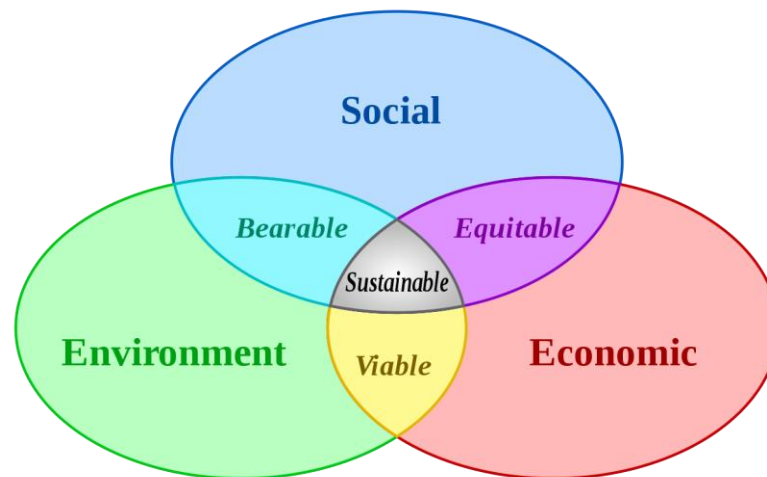
CARI / CONSEJO ARGENTINO PARA LAS  
RELACIONES INTERNACIONALES

CIPPEC<sup>®</sup>

[https://www.g20-insights.org/wp-content/uploads/2018/07/TF6-6.3-T20-national-implementation-of-2030-Agenda-Policy-Brief\\_final-3.pdf](https://www.g20-insights.org/wp-content/uploads/2018/07/TF6-6.3-T20-national-implementation-of-2030-Agenda-Policy-Brief_final-3.pdf)

*«L'Agenda 2030 è una promessa da parte dei leader di tutte le persone in tutto il mondo. È un'agenda per le persone, per porre fine alla povertà in tutte le sue forme – un programma per il pianeta, la nostra casa comune.»*

(Ban Ki-moon, 2015)



*«L'ambiente umano e l'ambiente naturale si degradano insieme, e non potremo affrontare adeguatamente il degrado ambientale se non prestiamo attenzione alle cause che hanno attinenza con il degrado umano e sociale.»*





## THE GLOBAL GOALS

OBIETTIVI GLOBALI PER LO SVILUPPO SOSTENIBILE



# Un focus sui 17 SDGs



Obiettivo 1: Porre fine ad ogni forma di povertà nel mondo



Obiettivo 2: Porre fine alla fame, raggiungere la sicurezza alimentare, migliorare la nutrizione e promuovere un'agricoltura sostenibile



Obiettivo 3: Assicurare la salute e il benessere per tutti e per tutte le età

# Un focus sui 17 SDGs



Obiettivo 4: Assicurare un'istruzione di qualità, equa ed inclusiva, e opportunità di apprendimento permanente per tutti



Obiettivo 5: Raggiungere l'uguaglianza di genere e l'empowerment di tutte le donne e le ragazze

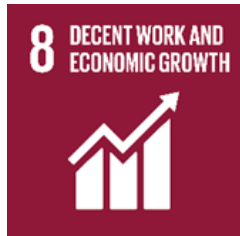


Obiettivo 6: Garantire a tutti la disponibilità e la gestione sostenibile dell'acqua e delle strutture igienico-sanitarie

# Un focus sui 17 SDGs



Obiettivo 7: Assicurare a tutti l'accesso a sistemi di energia economici, affidabili, sostenibili e moderni



Obiettivo 8: Incentivare una crescita economica duratura, inclusiva e sostenibile, un'occupazione piena e produttiva ed un lavoro dignitoso per tutti



Obiettivo 9: Costruire una infrastruttura resiliente e promuovere l'innovazione ed una industrializzazione equa, responsabile e sostenibile

# Un focus sui 17 SDGs



Obiettivo 10: Ridurre l'ineguaglianza all'interno di e fra le Nazioni



Obiettivo 11: Rendere le città e gli insediamenti umani inclusivi, sicuri, duraturi e sostenibili



Obiettivo 12: Garantire modelli sostenibili di produzione e di consumo

# Un focus sui 17 SDGs



Obiettivo 13: Adottare misure urgenti per combattere il cambiamento climatico e le sue conseguenze



Obiettivo 14: Conservare e utilizzare in modo durevole gli oceani, i mari e le risorse marine per uno sviluppo sostenibile



Obiettivo 15: Proteggere, ripristinare e favorire un uso sostenibile dell'ecosistema terrestre, gestire sostenibilmente le foreste, contrastare la desertificazione, arrestare e far retrocedere il degrado del terreno, e fermare la perdita di diversità biologica



# Un focus sui 17 SDGs



Obiettivo 16: Promuovere società pacifiche e più inclusive per uno sviluppo sostenibile; offrire l'accesso alla giustizia per tutti e creare organismi efficienti, responsabili e inclusivi a tutti i livelli



Obiettivo 17: Rafforzare i mezzi di attuazione e rinnovare il partenariato mondiale per lo sviluppo sostenibile



*«Non si può prescindere dal declinare la strategia internazionale a livello nazionale e locale.  
È di particolare importanza definire strategie di implementazione degli SDGs attraverso  
l'allineamento dei piani di sviluppo locale o regionale con gli Obiettivi stessi,  
i target e gli indicatori dell'Agenda 2030.*

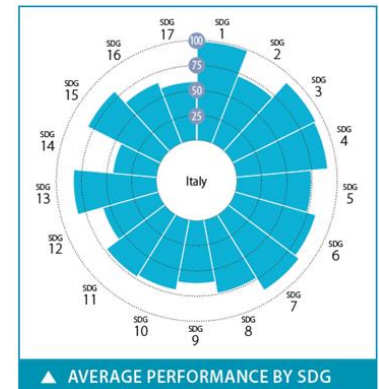
*Adottare l'Agenda 2030 è infatti molto di più che centrare i target attraverso gli indicatori proposti.  
Gli Obiettivi di sviluppo sostenibile devono essere connessi al territorio, (ri)pensati tenendo  
presente il concetto di materialità per le zone stesse in cui si opera.»*

(SDSN Italia SDGs City Index, 2018)



# L'Italia nel *Global Index* di SDSN (2019)

## ▼ CURRENT ASSESSMENT – SDG DASHBOARD



## ▼ SDG TRENDS



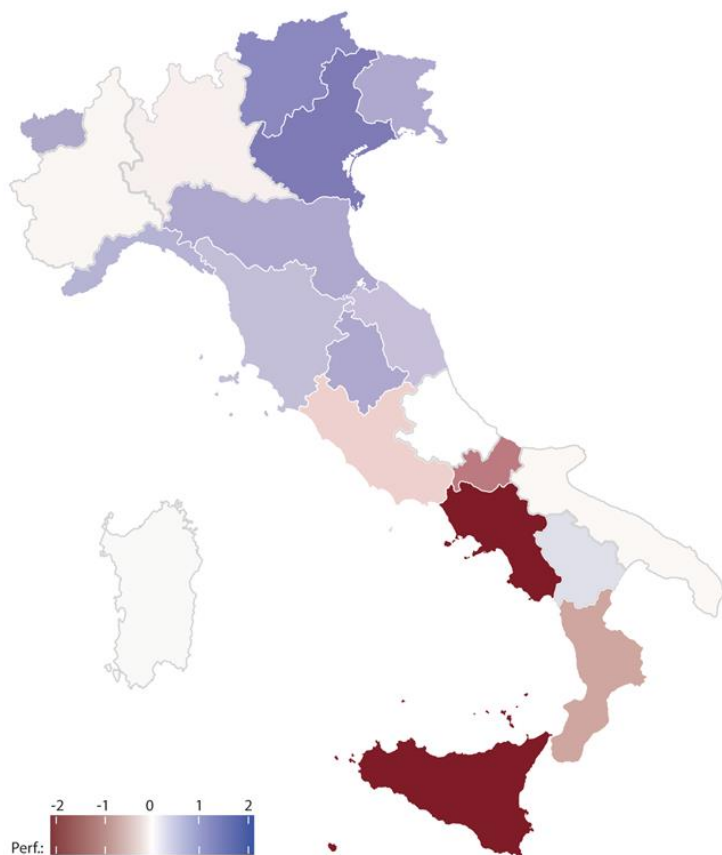
SDG Global rank

29 (OF 156)

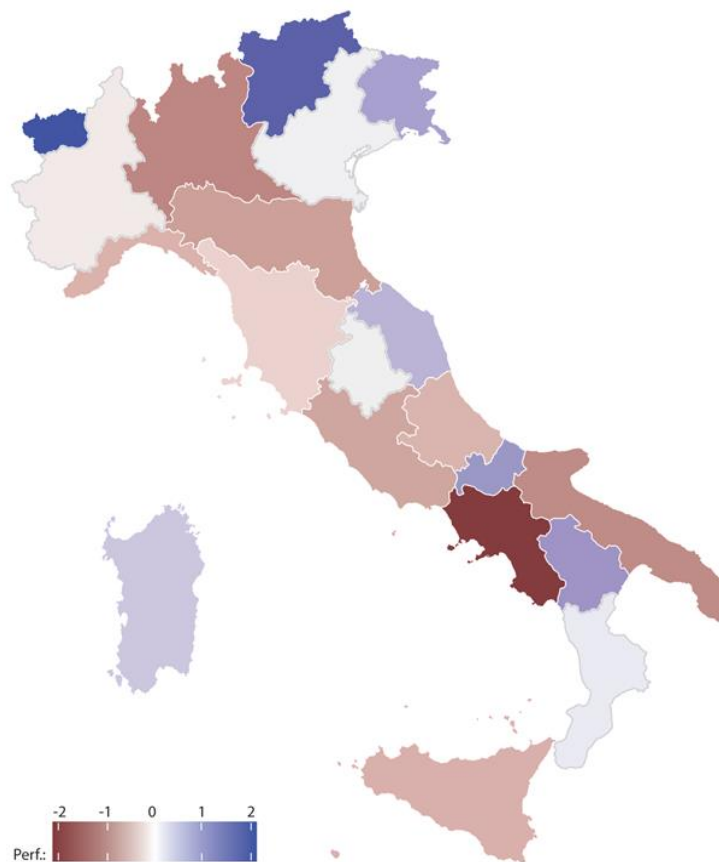
Sachs et al. (2019), *Sustainable Development Report 2019*,  
New York: Bertelsmann Stiftung and Sustainable  
Development Solutions Network (SDSN)

# La sostenibilità regionale

1 NO POVERTY

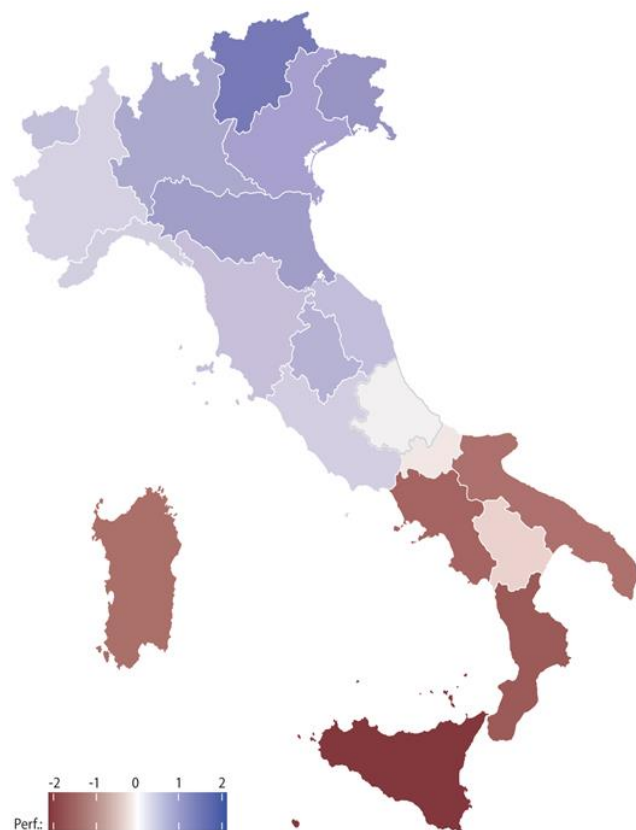


11 SUSTAINABLE CITIES AND COMMUNITIES

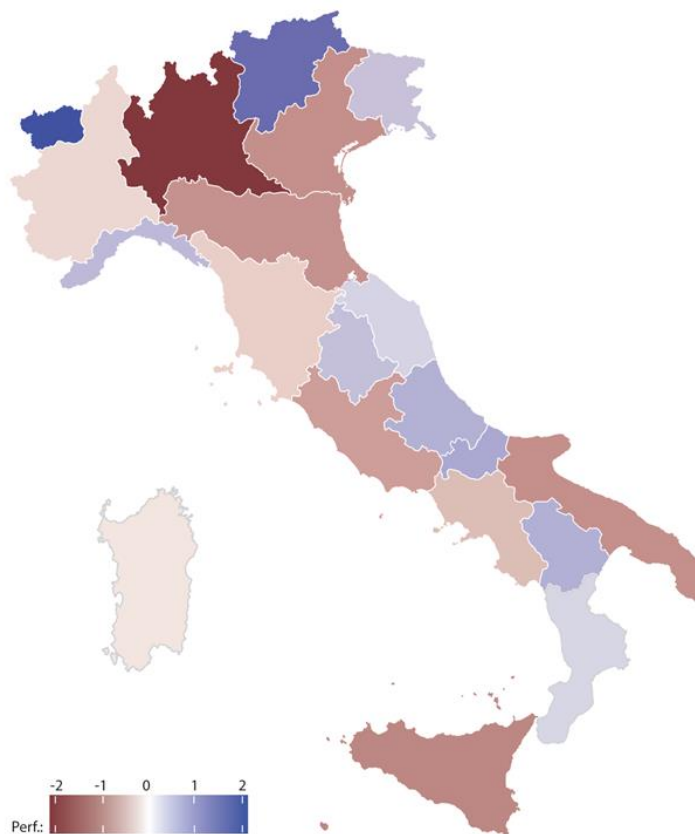


# La sostenibilità regionale

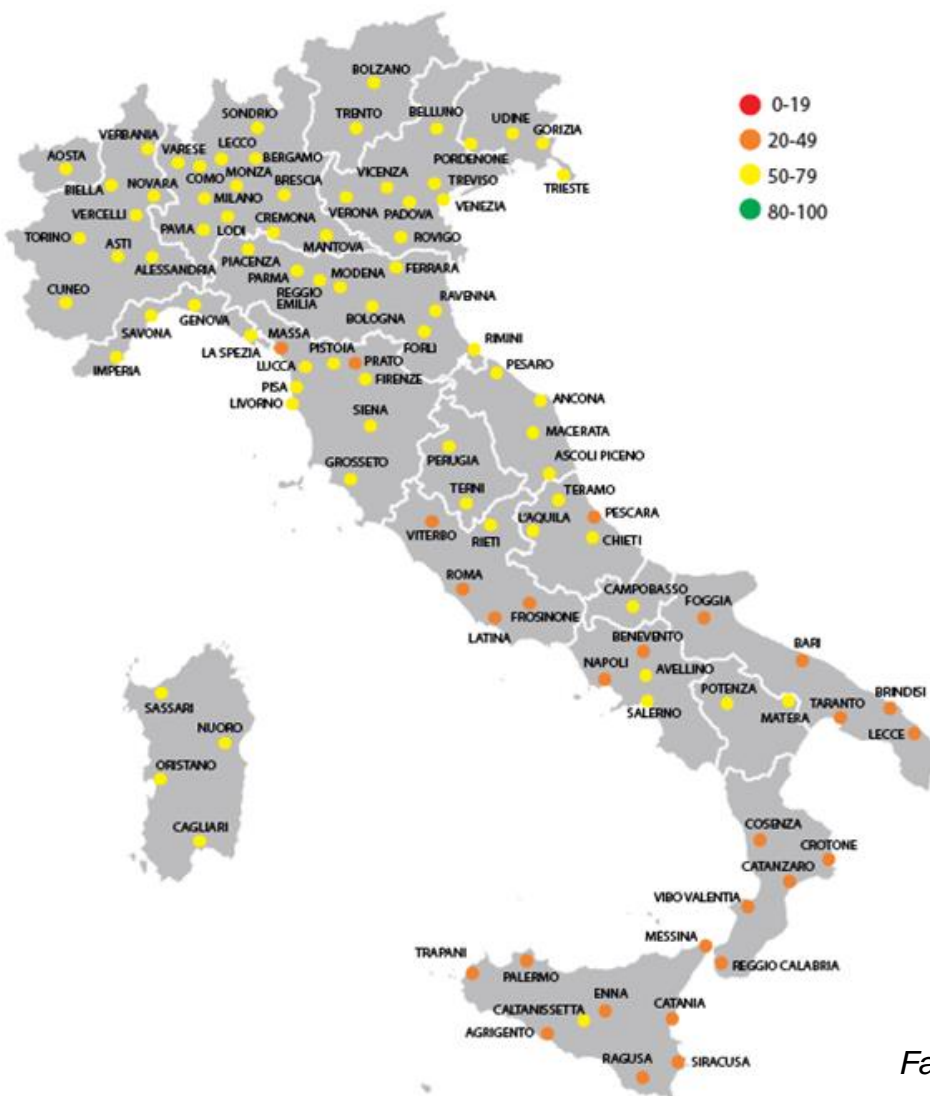
4 QUALITY  
EDUCATION



13 CLIMATE  
ACTION



# La sostenibilità urbana



**Media delle città italiane  
rispetto al raggiungimento  
degli SDGs: 52,7%**

*Farnia L., Cavalli L., (2018) SDSN Italia SDGs City Index*



Comune	Goal_1	Goal_2	Goal_3	Goal_4	Goal_5	Goal_6	Goal_7	Goal_8	Goal_9	Goal_10	Goal_11	Goal_12	Goal_13	Goal_15	Goal_16	Goal_17
AGRIGENTO	22,4%	16,2%	55,8%	28,4%	16,4%	66,2%	3,5%	28,4%	15,5%	45,5%	64,4%	51,6%	100,0%	65,8%	26,3%	45,6%
ALESSANDRIA	98,5%	62,2%	59,1%	36,2%	41,1%	69,3%	11,4%	31,7%	21,6%	86,8%	66,0%	50,9%	84,0%	55,1%	50,3%	25,2%
ANCONA	100,0%	25,3%	71,7%	61,0%	56,8%	72,0%	7,8%	54,4%	62,9%	59,1%	50,1%	64,4%	93,2%	53,9%	54,3%	33,2%
AOSTA	100,0%	79,9%	76,1%	50,4%	55,8%	87,9%	9,7%	39,8%	7,2%	51,8%	79,3%	79,7%	92,2%	52,3%	58,5%	15,4%
ASCOLI PICENO	100,0%	24,8%	67,1%	45,3%	61,3%	80,2%	10,4%	50,9%	29,9%	71,5%	70,2%	50,3%	74,8%	50,6%	34,6%	56,9%
ASTI	98,8%	64,6%	64,2%	45,8%	36,1%	79,7%	6,5%	36,7%	15,5%	81,8%	62,3%	77,0%	87,9%	52,2%	65,4%	53,3%
AVELLINO	89,3%	0,0%	71,1%	35,5%	51,3%	76,9%	27,9%	51,4%	27,8%	44,3%	53,7%	50,4%	78,2%	51,6%	43,0%	57,3%
BARI	82,5%	17,5%	63,0%	39,0%	25,4%	65,1%	18,1%	28,2%	52,6%	25,1%	52,2%	42,4%	95,8%	50,7%	22,5%	31,3%
BELLUNO	100,0%	67,5%	72,6%	55,8%	54,9%	71,8%	6,2%	68,4%	38,1%	58,5%	81,3%	90,8%	91,3%	54,3%	37,3%	35,8%
BENEVENTO	84,2%	0,0%	70,8%	32,1%	41,7%	29,4%	14,4%	37,7%	21,6%	41,5%	59,3%	79,3%	59,2%	53,4%	33,7%	53,6%
BERGAMO	100,0%	46,8%	58,7%	56,0%	55,8%	86,0%	39,3%	68,8%	46,4%	0,0%	65,4%	70,7%	75,2%	53,0%	53,3%	58,1%
BIELLA	98,6%	43,3%	72,1%	59,5%	62,4%	76,4%	36,6%	43,1%	9,3%	44,9%	54,9%	71,6%	87,9%	53,1%	56,4%	54,2%
BOLOGNA	99,1%	75,8%	59,2%	64,7%	89,3%	84,2%	21,5%	62,1%	69,1%	36,2%	74,3%	50,7%	80,0%	5,3%	46,9%	25,7%
BOLZANO	100,0%	55,9%	79,0%	59,3%	66,3%	84,5%	12,7%	60,8%	52,6%	36,0%	88,0%	74,1%	96,6%	53,7%	69,3%	60,8%
BRESCIA	100,0%	47,0%	67,2%	43,7%	51,2%	82,2%	5,1%	53,9%	67,0%	16,2%	64,9%	38,0%	84,5%	55,3%	44,1%	56,5%
BRINDISI	70,0%	17,5%	62,6%	32,2%	7,3%	80,6%	7,3%	16,6%	40,2%	57,1%	45,0%	46,4%	74,8%	51,7%	25,6%	7,8%
CAGLIARI	81,7%	41,1%	68,9%	45,6%	60,0%	69,3%	20,5%	39,0%	100,0%	21,7%	65,5%	37,8%	78,2%	60,1%	23,8%	61,1%
CALTANISSETTA	69,4%	16,2%	56,5%	26,9%	9,0%	61,0%	35,6%	18,0%	0,0%	31,4%	54,1%	46,6%	92,7%	50,0%	35,1%	2,7%
CAMPOBASSO	92,1%	7,3%	82,5%	31,8%	70,7%	37,8%	2,1%	47,3%	32,0%	51,4%	51,7%	61,0%	84,5%	52,7%	41,0%	56,4%
CATANIA	50,0%	16,2%	53,3%	22,7%	6,5%	8,8%	20,4%	2,9%	46,4%	21,5%	57,1%	11,2%	87,7%	52,4%	30,2%	50,0%
CATANZARO	73,6%	5,0%	72,2%	31,7%	34,0%	40,5%	5,7%	35,6%	40,2%	40,5%	58,9%	62,9%	59,7%	58,9%	33,3%	23,3%
CHIETI	98,4%	24,8%	67,6%	42,5%	53,3%	62,1%	8,8%	50,1%	42,3%	73,9%	55,6%	81,1%	95,1%	50,5%	53,0%	25,5%
COMO	100,0%	65,7%	70,8%	54,1%	57,9%	67,5%	43,5%	57,8%	44,3%	18,6%	43,2%	81,8%	56,3%	63,6%	49,8%	58,8%
COSENZA	60,6%	5,0%	64,0%	28,3%	34,8%	66,7%	70,8%	29,0%	48,5%	32,4%	57,8%	75,0%	91,3%	51,6%	17,7%	50,0%
CREMONA	100,0%	67,2%	55,9%	53,6%	52,8%	86,1%	41,2%	53,4%	21,6%	71,1%	62,9%	74,7%	74,3%	55,6%	52,7%	55,6%
CROTONE	52,4%	5,0%	69,0%	19,5%	3,0%	51,1%	4,3%	14,8%	19,6%	44,3%	44,8%	37,4%	100,0%	50,0%	25,4%	17,3%
CUNEO	100,0%	39,4%	62,7%	51,7%	45,3%	61,5%	7,7%	53,1%	29,9%	64,8%	73,5%	76,5%	91,7%	60,5%	70,8%	54,1%
ENNA	89,9%	16,2%	59,6%	29,5%	22,7%	60,5%	0,0%	31,6%	15,5%	39,1%	59,3%	49,7%	98,5%	50,7%	36,8%	51,6%
FERRARA	100,0%	83,8%	67,9%	57,9%	73,3%	60,5%	34,4%	58,0%	21,6%	70,2%	76,5%	40,6%	94,2%	58,7%	63,6%	23,3%
FIRENZE	98,6%	60,2%	61,4%	51,7%	77,5%	58,1%	3,6%	58,8%	71,1%	24,7%	73,0%	46,9%	86,9%	9,4%	44,6%	34,6%
FOGGIA	74,4%	17,5%	60,1%	32,5%	9,5%	90,1%	6,9%	20,5%	36,1%	49,0%	69,9%	43,9%	92,7%	50,8%	22,6%	53,0%
FORLI'	96,0%	66,5%	74,8%	59,0%	58,5%	78,7%	26,0%	49,1%	29,9%	86,2%	79,3%	43,1%	90,8%	53,6%	47,8%	43,9%
FROSINONE	87,8%	35,0%	62,2%	36,7%	36,1%	42,4%	9,8%	40,6%	27,8%	55,3%	60,6%	26,9%	85,0%	55,2%	35,2%	52,6%

Farnia L., Cavalli L., (2018) SDSN Italia SDGs City Index



Comune	Goal_1	Goal_2	Goal_3	Goal_4	Goal_5	Goal_6	Goal_7	Goal_8	Goal_9	Goal_10	Goal_11	Goal_12	Goal_13	Goal_15	Goal_16	Goal_17
GENOVA	98,8%	38,7%	51,2%	44,7%	54,9%	86,3%	8,6%	49,3%	81,4%	57,3%	43,9%	52,3%	63,2%	50,4%	53,4%	10,3%
GORIZIA	97,6%	42,7%	73,0%	59,1%	41,6%	70,7%	15,0%	41,4%	19,6%	66,8%	60,9%	77,6%	3,4%	76,7%	47,9%	57,0%
GROSSETO	100,0%	40,7%	74,5%	47,0%	38,6%	58,1%	36,2%	45,5%	15,5%	74,5%	75,5%	41,0%	100,0%	57,1%	30,9%	9,6%
IMPERIA	97,1%	38,1%	70,2%	40,9%	36,6%	78,1%	23,8%	34,6%	29,9%	61,1%	44,2%	52,3%	100,0%	50,7%	46,1%	28,0%
LA SPEZIA	100,0%	38,1%	71,7%	48,7%	39,3%	58,6%	10,4%	42,9%	73,2%	89,9%	63,9%	61,7%	78,2%	51,5%	42,1%	55,1%
L'AQUILA	100,0%	24,8%	67,6%	48,3%	65,2%	63,6%	21,0%	62,6%	95,9%	78,3%	39,7%	54,1%	10,2%	50,6%	29,3%	28,5%
LATINA	95,1%	29,0%	65,3%	37,1%	32,5%	49,5%	0,2%	39,7%	15,5%	44,1%	53,1%	44,6%	100,0%	51,7%	30,3%	43,1%
LECCE	75,4%	17,5%	63,2%	50,1%	53,9%	63,0%	11,0%	43,3%	19,6%	4,3%	79,4%	51,8%	96,1%	50,8%	30,7%	52,7%
LECCO	100,0%	63,4%	73,4%	58,3%	58,2%	84,5%	5,3%	59,1%	29,9%	34,6%	30,6%	74,6%	18,0%	52,1%	57,1%	56,2%
LIVORNO	97,6%	47,7%	62,9%	43,3%	40,4%	87,8%	5,6%	40,0%	34,0%	79,8%	61,2%	50,9%	60,2%	51,7%	59,5%	8,8%
LODI	100,0%	43,7%	70,7%	51,8%	60,5%	77,6%	65,9%	60,8%	9,3%	56,1%	61,2%	81,7%	18,0%	58,9%	64,7%	58,1%
LUCCA	100,0%	40,7%	59,7%	51,5%	60,4%	38,1%	0,0%	53,2%	25,8%	63,0%	59,1%	68,0%	84,5%	52,2%	43,0%	58,3%
MACERATA	100,0%	27,7%	80,0%	55,5%	72,8%	74,3%	100,0%	52,0%	32,0%	56,5%	62,0%	82,6%	96,1%	53,6%	35,0%	42,6%
MANTOVA	100,0%	57,7%	75,2%	60,1%	50,7%	94,4%	4,2%	50,9%	42,3%	39,3%	67,1%	76,7%	49,0%	59,6%	60,6%	56,2%
MASSA	93,3%	46,0%	53,5%	37,9%	26,0%	55,3%	23,5%	29,5%	7,2%	79,4%	67,7%	15,1%	86,4%	51,0%	30,4%	9,0%
MATERA	99,5%	15,9%	59,1%	45,2%	35,5%	59,2%	18,1%	43,6%	32,0%	60,9%	64,2%	46,2%	92,7%	100,0%	14,8%	53,5%
MESSINA	5,7%	16,2%	53,4%	26,1%	28,2%	66,0%	5,5%	15,0%	21,6%	49,0%	31,6%	38,7%	95,6%	51,8%	2,4%	33,8%
MILANO	98,6%	44,8%	50,3%	59,1%	81,3%	91,9%	7,7%	73,9%	100,0%	0,0%	39,4%	67,5%	75,1%	47,6%	56,1%	29,5%
MODENA	100,0%	71,4%	56,5%	61,8%	63,6%	82,0%	14,6%	57,4%	48,5%	54,7%	76,3%	46,6%	90,3%	41,2%	37,6%	36,8%
MONZA	100,0%	40,7%	74,2%	60,9%	65,3%	94,1%	0,0%	69,0%	29,9%	15,0%	44,2%	80,7%	100,0%	63,3%	65,6%	34,3%
NAPOLI	50,0%	0,9%	49,4%	20,9%	0,4%	74,3%	1,3%	7,9%	23,7%	4,0%	31,3%	45,5%	79,2%	51,5%	30,4%	4,0%
NOVARA	98,3%	39,4%	69,4%	51,4%	47,5%	84,2%	3,2%	43,6%	21,6%	72,3%	58,2%	86,7%	26,2%	52,3%	58,1%	51,7%
NUORO	91,7%	56,6%	69,3%	48,9%	56,6%	73,2%	0,8%	35,6%	42,3%	83,0%	60,1%	84,5%	75,2%	51,8%	30,0%	57,8%
ORISTANO	94,1%	41,1%	79,1%	32,8%	52,1%	67,8%	73,5%	31,7%	50,5%	41,1%	84,8%	82,5%	66,0%	59,0%	11,8%	59,0%
PADOVA	100,0%	65,4%	64,7%	65,1%	73,2%	71,0%	100,0%	69,9%	48,5%	4,9%	58,7%	54,6%	73,8%	7,6%	50,9%	52,8%
PALERMO	50,0%	20,7%	52,2%	20,9%	8,3%	39,0%	0,0%	6,4%	29,9%	20,4%	56,7%	31,4%	100,0%	51,3%	30,3%	21,7%
PARMA	100,0%	83,8%	59,5%	61,8%	71,5%	74,0%	11,2%	62,4%	69,1%	39,5%	67,6%	74,5%	93,7%	43,6%	38,6%	39,1%
PAVIA	98,2%	63,2%	50,8%	63,0%	78,5%	88,4%	8,4%	71,8%	56,7%	26,1%	65,6%	55,4%	28,6%	57,4%	44,3%	58,2%
PERUGIA	100,0%	56,1%	76,1%	59,4%	68,7%	62,4%	23,7%	50,6%	73,2%	54,3%	58,7%	62,3%	84,5%	18,3%	31,0%	40,0%
PESARO	100,0%	24,8%	74,4%	55,9%	60,7%	73,7%	100,0%	51,9%	15,5%	55,7%	78,6%	30,9%	98,5%	53,3%	49,9%	26,7%
PESCARA	92,1%	24,8%	72,9%	36,5%	64,1%	72,2%	5,6%	48,9%	15,5%	24,5%	62,3%	43,5%	85,0%	57,1%	41,1%	16,5%
PIACENZA	100,0%	39,1%	62,0%	63,0%	51,7%	88,0%	11,6%	50,4%	40,2%	56,5%	72,2%	36,6%	28,6%	54,9%	34,1%	54,1%
PISA	93,3%	52,2%	67,3%	39,4%	87,7%	64,4%	12,1%	58,6%	46,4%	41,3%	73,5%	27,1%	65,5%	53,1%	41,4%	11,3%
PISTOIA	100,0%	40,7%	78,0%	40,3%	42,5%	46,4%	5,0%	35,4%	9,3%	89,7%	77,8%	36,1%	86,4%	52,1%	43,2%	34,6%

Farnia L., Cavalli L., (2018) SDSN Italia SDGs City Index



Comune	Goal_1	Goal_2	Goal_3	Goal_4	Goal_5	Goal_6	Goal_7	Goal_8	Goal_9	Goal_10	Goal_11	Goal_12	Goal_13	Goal_15	Goal_16	Goal_17
PORDENONE	100,0%	67,2%	77,8%	62,1%	53,3%	41,6%	55,6%	53,3%	27,8%	54,7%	76,9%	81,3%	90,3%	78,8%	59,2%	46,7%
POTENZA	100,0%	15,9%	63,9%	43,8%	52,7%	38,0%	7,3%	47,5%	34,0%	54,0%	53,4%	56,3%	92,2%	100,0%	30,0%	58,7%
PRATO	100,0%	43,5%	74,3%	49,9%	28,9%	69,3%	13,7%	28,7%	15,5%	47,4%	70,0%	41,6%	70,9%	58,2%	51,9%	23,3%
RAGUSA	95,1%	16,2%	64,2%	31,6%	24,0%	71,2%	22,9%	29,7%	0,0%	38,1%	62,6%	44,9%	100,0%	54,0%	27,7%	50,6%
RAVENNA	50,0%	83,8%	67,8%	61,4%	49,3%	80,8%	5,4%	45,0%	23,7%	83,4%	71,4%	43,0%	63,1%	57,2%	59,9%	32,1%
REGGIO DI CALABRIA	66,8%	5,0%	60,7%	34,8%	46,9%	72,1%	2,1%	35,0%	34,0%	65,4%	48,8%	55,2%	100,0%	20,7%	22,1%	54,5%
REGGIO NELL'EMILIA	100,0%	37,6%	62,5%	54,7%	43,6%	73,6%	30,8%	44,9%	42,3%	67,2%	45,9%	43,9%	90,3%	61,2%	37,8%	53,5%
RIETI	100,0%	52,7%	72,3%	46,5%	67,5%	49,5%	13,6%	51,4%	48,5%	86,8%	74,8%	37,6%	76,2%	51,9%	41,4%	55,3%
RIMINI	100,0%	46,8%	70,7%	57,1%	57,2%	78,4%	11,2%	44,5%	42,3%	40,7%	63,8%	40,7%	96,6%	54,1%	49,1%	58,3%
ROMA	90,5%	28,9%	48,8%	52,7%	67,6%	56,8%	6,3%	58,2%	100,0%	0,0%	47,0%	46,3%	66,9%	13,4%	37,8%	22,3%
ROVIGO	100,0%	40,4%	63,8%	56,5%	50,5%	65,4%	1,0%	56,0%	23,7%	80,0%	61,2%	53,0%	12,6%	54,8%	39,2%	57,8%
SALERNO	87,8%	0,0%	61,0%	43,0%	50,6%	72,0%	15,6%	42,6%	17,5%	33,8%	46,1%	76,8%	95,1%	52,9%	53,1%	58,8%
SASSARI	79,0%	41,1%	67,4%	44,8%	54,0%	62,7%	8,3%	26,9%	44,3%	49,6%	59,6%	61,4%	73,3%	51,2%	39,8%	50,8%
SAVONA	98,5%	38,1%	65,4%	52,0%	49,6%	83,3%	10,5%	48,9%	50,5%	80,4%	52,7%	54,8%	96,1%	50,6%	46,4%	54,0%
SIENA	100,0%	40,7%	78,1%	49,9%	84,1%	83,6%	12,1%	71,9%	93,8%	49,2%	62,3%	33,4%	86,9%	56,9%	45,3%	61,4%
SIRACUSA	71,6%	16,2%	48,8%	29,2%	7,5%	74,8%	0,3%	16,6%	3,1%	45,1%	63,2%	29,3%	0,0%	50,7%	20,3%	54,2%
SONDRIO	100,0%	64,1%	77,8%	56,9%	40,8%	91,0%	21,8%	56,4%	0,0%	55,5%	77,9%	65,3%	94,2%	100,0%	46,7%	54,7%
TARANTO	66,1%	17,5%	65,4%	26,9%	12,2%	54,5%	0,0%	13,9%	62,9%	81,8%	46,4%	37,8%	63,6%	50,0%	31,3%	5,1%
TERAMO	99,2%	24,8%	79,3%	45,1%	58,6%	85,8%	21,7%	48,2%	27,8%	63,4%	59,0%	81,4%	95,6%	52,9%	35,1%	57,3%
TERNI	100,0%	28,8%	77,8%	46,9%	52,1%	54,6%	21,7%	43,9%	38,1%	83,6%	47,5%	53,9%	82,0%	80,4%	51,6%	32,0%
TORINO	90,9%	89,4%	53,2%	39,9%	57,7%	86,4%	0,9%	45,8%	77,3%	43,1%	34,7%	59,4%	72,0%	53,6%	64,0%	11,8%
TRAPANI	66,3%	16,2%	44,7%	25,4%	6,0%	53,8%	3,3%	5,4%	21,6%	47,4%	57,4%	24,5%	100,0%	50,3%	31,5%	32,5%
TRENTO	100,0%	66,4%	76,2%	67,0%	71,8%	82,8%	54,3%	63,7%	85,6%	49,6%	67,7%	89,1%	84,5%	100,0%	68,3%	53,0%
TREVISIO	100,0%	49,2%	78,7%	56,1%	60,2%	13,3%	10,4%	64,3%	58,8%	9,1%	69,0%	87,9%	84,0%	53,5%	54,8%	59,4%
TRIESTE	99,7%	43,1%	58,7%	55,0%	75,6%	60,4%	1,3%	50,4%	100,0%	74,1%	51,6%	60,8%	93,2%	55,9%	56,0%	42,8%
UDINE	99,1%	46,7%	66,3%	64,6%	66,3%	84,4%	14,2%	54,8%	50,5%	42,5%	80,1%	65,3%	87,9%	53,6%	67,7%	55,9%
VARESE	100,0%	47,9%	72,7%	46,3%	55,8%	85,0%	0,5%	61,2%	42,3%	18,0%	44,9%	73,1%	67,0%	53,0%	52,3%	58,4%
VENEZIA	100,0%	46,7%	75,6%	53,3%	51,2%	35,9%	4,6%	51,4%	100,0%	55,5%	63,7%	50,6%	0,0%	57,0%	50,6%	32,3%
VERBANIA	100,0%	39,4%	71,0%	55,1%	44,2%	74,5%	38,1%	30,0%	19,6%	73,9%	74,5%	68,6%	84,0%	70,4%	63,6%	26,8%
VERCELLI	97,7%	47,1%	68,1%	48,3%	45,9%	87,4%	7,5%	37,5%	3,1%	90,5%	68,6%	74,0%	28,2%	59,9%	50,6%	52,1%
VERONA	100,0%	63,5%	61,1%	60,8%	52,5%	53,3%	98,6%	58,9%	42,3%	29,8%	70,1%	61,4%	75,2%	56,2%	66,8%	33,2%
VIBO VALENTIA	71,6%	5,0%	71,9%	27,4%	33,9%	61,4%	2,4%	31,9%	1,0%	46,2%	35,9%	44,0%	98,1%	54,2%	30,7%	51,3%
VICENZA	100,0%	44,8%	70,6%	56,3%	46,3%	83,8%	38,8%	57,1%	32,0%	36,0%	68,3%	63,1%	83,0%	54,8%	29,9%	50,0%
VITERBO	96,7%	27,5%	63,3%	45,3%	43,3%	81,2%	0,7%	46,6%	17,5%	46,2%	59,8%	70,8%	0,0%	52,7%	41,8%	57,7%

Farnia L., Cavalli L., (2018) SDSN Italia SDGs City Index

# **Cittadinanza globale e Istruzione di qualità**



*«La promozione di un'**educazione inclusiva e globale** è funzionale al raggiungimento di tutti i 17 Obiettivi dell'Agenda 2030; l'ECG è un meta-obiettivo funzionale a preparare e innescare i cambiamenti culturali propedeutici alla creazione di una società più giusta, equa e sostenibile»*

(UNESCO, 2017)



*«Garantire entro il 2030 che tutti i discenti acquisiscano la conoscenza e le competenze necessarie a promuovere lo sviluppo sostenibile, anche tramite un'educazione volta ad uno sviluppo e uno stile di vita sostenibile, ai diritti umani, alla parità di genere, alla promozione di una cultura pacifica e nonviolenta, alla **cittadinanza globale** e alla valorizzazione delle diversità culturali e del contributo della cultura allo sviluppo sostenibile»*

**Educare alla sostenibilità**



## **4 pilastri dell'educazione**

(Delors 1996)

1. *Imparare a conoscere*
2. *Imparare a fare*
3. *Imparare ad essere*
4. *Imparare a vivere insieme*



«L'educazione rappresenta una componente chiave della nostra capacità di adattamento, poiché dobbiamo trasmettere alle **generazioni presenti e future le conoscenze**, le capacità e i comportamenti di cui hanno bisogno per adattare la propria vita e i propri mezzi di sostentamento alla realtà **ecologica, economica e sociale** di un ambiente in trasformazione»

(UNESCO, 2015)

*«L'educazione e le campagne di sensibilizzazione allo sviluppo possono svolgere un ruolo importante per incrementare il livello di coinvolgimento pubblico nel promuovere gli Obiettivi di Sviluppo Sostenibile a livello nazionale e globale, contribuendo in questo modo alla cittadinanza globale»*

(Consiglio d'Europa, 2010)

*«La nostra scuola, inoltre, deve formare cittadini italiani che siano nello stesso tempo cittadini dell'Europa e del mondo. I problemi più importanti che oggi toccano il nostro continente e l'umanità tutta intera non possono essere affrontati e risolti all'interno dei confini nazionali tradizionali, ma solo attraverso la comprensione di far parte di grandi tradizioni comuni, di un'unica comunità di destino europea così come di un'unica comunità di destino planetaria»*

(MIUR, 2012)

**Come inserire il tutto quando  
siamo in classe?**

## **La modalità didattica**

- **programma ministeriale, Agenda 2030 e nuove competenze**
- **veicolare il contenuto con strumenti innovativi**
- **pianificazione (co)-progettazione all'interdisciplina e interclasse**

## **Diversi approcci**

- **conservativo/soft**
- **step by step**
- **hard**

## **Il (nuovo) ruolo dell'insegnante**

**Informazioni utili:**

**attestati, materiali,  
archivio videolezioni,  
calendario**

# 1. Informazioni e supporto

**Per informazioni contatta il tuo consulente personale  
[pearson.it/consulenti-personali](https://pearson.it/consulenti-personali)**

**Per problemi tecnici contatta il nostro supporto  
[pearson.it/supporto](https://pearson.it/supporto)**



## 2. Attestati di partecipazione

**Novità!**

Per ottenere **l'attestato di partecipazione**, valido ai fini della certificazione delle ore di formazione obbligatoria:

**1.**

**Vai su [pearson.it/place](https://pearson.it/place)  
e rispondi ad alcune  
semplici domande di controllo**

**2.**

**In caso di esito positivo al questionario,  
scarica subito l'attestato**

### 3. Tutti i materiali e le videolezioni registrate disponibili sulla Pearson Education Library:



## 4. I prossimi appuntamenti su [pearson.it/pearson-academy](https://pearson.it/pearson-academy)

# La Pearson Academy su Facebook

## Seguiteci su Facebook!

Potrete restare aggiornati sui prossimi appuntamenti di formazione, ricevere articoli, approfondimenti, notizie sulla scuola in Italia e nel mondo, e molto altro. E potrete naturalmente condividere quello che vi piace o lasciare commenti.

**Pagina Fan**

## Pearson Academy – Italia



**Grazie per la  
partecipazione!**

IMPARARE SEMPRE